



Skördefesten på Åland 2009

Checklista; tillgänglighet för funktionshindrade

Parkeringsplats för funktionshindrade:

En bilplats som lämpar sig för rörelsehindrade **har bredden 3,6 m, längden minst 5,0 m och bör finnas inom 10 m från entrén.** Parkeringsplatsen skall vara försedd med en beteckning som avser rörelsehinder.

Ramper och trappor

Trappsteg i entréhallar och andra förbindelser inomhus skall vara **minst 0,3 m långa och högst 0,16 m höga.**

En **ramp får ha högst 8 % lutning (1:12,5)** och dess högsta sammanhängande längd får vara sex meter. Därefter måste det på förflyttningsleden finnas en avsats som är minst 2,0 m lång. **En ramp som inte har avsatser får inte ha större lutningsgrad än 5 % (1:20).** Vid utomhus ramper och trappor skall det finnas ledstänger som är lätta och stabila att använda. Den lämpliga höjden för två ledstänger ovanför varandra är ca 0,9 m och 0,7 m. Ledstängerna bör sträcka sig ca 0,3 m över de punkter där ramperna och trapporna slutar.

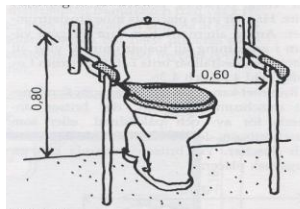
forts.

Dörrar

Den fria bredden på dörrar och öppningar till ingångar, vindfång, dörrar och öppningar i korridorer samt till sanitetsutrymmen för rullstolsburna vara minst 0,85 m. Om trösklar är nödvändiga, får de vara högst 20 mm höga. Om ringklocka finns bör den minst 0,70 m från hörn eller annat hinder och på höjden 0,8-1,0 m från mark.

Hygienutrymmet

Fria dörrbredden skall vara minst 0,85 m, tröskeln högst 20 mm. Lite högre toalettstol är bra för de flesta personer i rullstol samt för personer som har svårt att sätta sig och resa sig. Stolen skall ha vändbara armstöd. Toalettpappershållare placeras på vägg eller armstöd. Tvättstället placeras med överkant cirka 0,8 m över golv. För att rullstolsburna skall få rum med benen under tvättstället bör det dras ut 0,2 m från väggen. Spegeln bör placeras så att den kan användas av både sittande och stående. Automater för tvål, pappersmuggar och pappershanddukar placeras cirka 0,9 m övergolv, åtkomliga från rullstol.



Mer info får du från

Maria Pörnull, Verksamhetsledare, Ålands handikappförbund r.f. Telefon 527 360

Sammanställningen av lathunden är gjord av Ålands handikappförbund r.f. mars 2004. Källor är F1-Finlands Byggbestämmelsesamling 1997 och Bygg IKAPP HAND IKAPP, Svensk Byggtjänst 2001. Lathunden är endast en kort sammanställning och inte heltäckande. Vid nybyggnader och renoveringar krävs fördjupningar i ovanstående källor. Uppdaterad augusti 2008 enligt F1-Finlands Byggbestämmelsesamling 2005.